



Domenica 1 Febbraio 2015

Ciaspolada in Val Venegia

Partenza ore 07.00 da Martignano (Fermate a Gardolo –Lavis –San Michele A/A)

Ore 09.00 circa arrivo al parcheggio Pian dei Casoni

Percorso Medio

Partiamo dal parcheggio Pian dei Casoni (mt. 1690) saliamo su pendenze moderate, attraverso il bosco di Paneveggio fino sbucare in un' ampia radura dove è ubicata la malga Juribello (mt.1868- chiusa). Da questo punto possiamo ammirare una sorprendente visione panoramica a 360°. Procediamo quindi su sentiero battuto, con lievi dislivelli, verso sud-est fino a raggiungere la Capanna Cervino (mt.2080 – aperta). Proseguiamo per la Baita Segantini (mt.2170 –aperto solo il Bar). Dopo la pausa pranzo ritorniamo indietro per poi arrivare al Passo Rolle dove troveremo i pullman:

Tempo di percorrenza ore 3.00 circa – Dislivello in salita m.430 circa – in discesa m. 250

Percorso Lungo

Partiamo dal parcheggio Pian dei Casoni, proseguiamo fino alla Capanna Cervino, quindi alla Baita Segantini (mt.2170 – aperto solo il Bar). Iniziamo a scendere, percorriamo la splendida Val Venegia, su percorso pianeggiante fino alla Malga Venegioti (mt. 1830 – chiusa), proseguiamo sul fondo valle fino a Malga Venegia (mt. 1778 – aperta). Dopo la sosta pranzo e un po' di sole, rientriamo al punto di partenza Pian dei Casoni dove troveremo i pullman.

Tempo di percorrenza ore 5.00 circa – Dislivello in salita m. 500 circa – in discesa idem

Ritrovo ai pullman ore 15.30

Durante le escursioni contattare il numero : 3478386197

Con l'iscrizione alla gita il socio dichiara di aver preso visione del regolamento sociale e di accettare tutte le clausole in esso contenute; esonera il Direttivo da ogni responsabilità, civile e/o penale, per danni e/o infortuni che si potessero verificare durante lo svolgimento dell'attività

Sede : Via Pradiscola 18 38121 Martignano Trento

Telefono : 388 2536591

Website : <http://amicimontagna.jimdo.com/> e-mail : amici.montagna@virgilio.it



Domenica 22 Febbraio 2015

Ciaspolada Prato Piazza-M.te Specie-Ponticello

Partenza ore 06.30 da Martignano (Fermate a Gardolo –Lavis –San Michele A/A)

Ore 09.00 circa arrivo al parcheggio di Ponticello

Percorso Lungo

Dal parcheggio di Ponticello prendiamo i bus navetta , i quali ci porteranno in quota a Prato Piazza , risparmiandoci così ben 500 mt di dislivello e tanta energia. Da Prato Piazza , calzate le ciaspole, saliamo verso est (segnavia 49) fino all' incrocio con l' alta via delle Dolomiti , quindi seguiamo la pista che fiancheggia le pendici rocciose che si innalzano verso il Picco di Vallandro. Oltrepassiamo la sella del M.te Specie , proseguiamo sulla piatta sommità con la croce (mt. 2307). Da qui il nostro sguardo spazia su una fantastica vista , spiccano su tutte le tre Cime di Lavaredo, maestose e affascinanti. (Sosta pranzo) Il rientro avverrà seguendo la traccia dell' andata , fino ad incrociare il sentiero n. 34 che ci porterà in breve al Rifugio Vallandro (aperto con possibilità di ristoro). Proseguiamo poi verso il Rifugio Prato Piazza e da qui al Parcheggio di Ponticello , dove troveremo i pullman.

Tempo di percorrenza ore 5.00 circa – Dislivello in salita m.380 circa – in discesa m. 800

Percorso medio

Il percorso è identico al giro lungo , con la differenza che da Prato Piazza al Parcheggio di Ponticello si rientra con il bus navetta.

Tempo di percorrenza ore 3.00 circa – Dislivello in salita m. 380 circa – in discesa idem

Ritrovo ai pullman ore 16.00

Durante le escursioni contattare il numero : 3478386197

Con l'iscrizione alla gita il socio dichiara di aver preso visione del regolamento sociale e di accettare tutte le clausole in esso contenute; esonera il Direttivo da ogni responsabilità, civile e/o penale, per danni e/o infortuni che si potessero verificare durante lo svolgimento dell'attività

Sede : Via Pradiscola 18 38121 Martignano Trento

Telefono : 388 2536591

Website : <http://amicimontagna.jimdo.com/> e-mail : amici.montagna@virgilio.it



Domenica 8 Marzo 2015

Ciaspolada Prato Piazza-M.te Specie-Ponticello

Partenza ore 06.30 da Martignano (Fermate a Gardolo –Lavis –San Michele A/A)

Ore 09.00 circa arrivo al parcheggio di Ponticello

Percorso Lungo

Dal parcheggio di Ponticello prendiamo i bus navetta , i quali ci porteranno in quota a Prato Piazza , risparmiandoci così ben 500 mt di dislivello e tanta energia. Da Prato Piazza , calzate le ciaspole, saliamo verso est (segnavia 49) fino all' incrocio con l' alta via delle Dolomiti , quindi seguiamo la pista che fiancheggia le pendici rocciose che si innalzano verso il Picco di Vallandro. Oltrepassiamo la sella del M.te Specie , proseguiamo sulla piatta sommità con la croce (mt. 2307). Da qui il nostro sguardo spazia su una fantastica vista , spiccano su tutte le tre Cime di Lavaredo, maestose e affascinanti. (Sosta pranzo) Il rientro avverrà seguendo la traccia dell' andata , fino ad incrociare il sentiero n. 34 che ci porterà in breve al Rifugio Vallandro (aperto con possibilità di ristoro). Proseguiamo poi verso il Rifugio Prato Piazza e da qui al Parcheggio di Ponticello , dove troveremo i pullman.

Tempo di percorrenza ore 5.00 circa – Dislivello in salita m.380 circa – in discesa m. 800

Percorso medio

Il percorso è identico al giro lungo , con la differenza che da Prato Piazza al Parcheggio di Ponticello si rientra con il bus navetta.

Tempo di percorrenza ore 3.00 circa – Dislivello in salita m. 380 circa – in discesa idem

Ritrovo ai pullman ore 16.00

Durante le escursioni contattare il numero : 3478386197

Con l'iscrizione alla gita il socio dichiara di aver preso visione del regolamento sociale e di accettare tutte le clausole in esso contenute; esonera il Direttivo da ogni responsabilità, civile e/o penale, per danni e/o infortuni che si potessero verificare durante lo svolgimento dell'attività

Sede : Via Pradiscola 18 38121 Martignano Trento

Telefono : 388 2536591

Website : <http://amicimontagna.jimdo.com/> e-mail : amici.montagna@virgilio.it



Domenica 22 Marzo 2015

Festa sulla neve a Merano 2000

Partenza ore 07.00 da Martignano (Fermate a Gardolo –Lavis –San Michele A/A)

Ore 09.00 circa arrivo al parcheggio di Falzeben

Percorso Medio

Dal parcheggio di Falzeben, seguiamo il sentiero n. 14, oltrepassando il bellissimo Rif. Zueggutte (aperto) . Proseguiamo fino ad arrivare al Rif. Parete Rossa (Rotwandhutte) aperto (Prestare la massima attenzione nell'attraversare le piste da sci). Ora il sentiero prosegue a destra quasi pianeggiante fino ad arrivare al Rif. Merano (mt 1960 aperto) Sosta pranzo. Dopo aver ammirato il meraviglioso spettacolo della natura ci incamminiamo sullo stesso percorso dell'andata fino al parcheggio di Falzeben.

Tempo di percorrenza ore 3.00-3.30 circa – Dislivello in salita mt 300 circa – in discesa idem

Percorso lungo

Partiamo dal parcheggio di Falzeben seguendo il segnavia n. 51 in direzione “Moschwalder e Maiseralm” su strada forestale nel bosco, superato il Rio Sinigo , proseguiamo in salita fino ad arrivare alla Malga Moschwalder (chiusa) adagiata su un bel prato soleggiato. Continuiamo fino ad arrivare in una conca dove scorgiamo la Malga Maiser (chiusa). Iniziamo ora la salita che ci porterà al Giogo della Croce (Kreuzjochl), quindi alla Grava/Spilen (mt 2080). Da questa cima si gode un panorama a 360° splendido. Dalla vetta scendiamo fino al Rif. Merano (aperto) dove ritroveremo gli amici del giro medio. Sosta pranzo. Il rientro avverrà tutti assieme fino al parcheggio Falzben.

Tempo di percorrenza ore 4.30 – 5.00 circa – Dislivello in salita m. 500 circa – in discesa idem

Ritrovo ai pullman ore 15.45

Alle ore 16.00 merenda e festa in un locale tipico.

Quota di partecipazione tutto compreso € 25.00

NB: Sono obbligatori o le ciaspole o ramponi da neve

Durante le escursioni contattare il numero : 3478386197

Con l'iscrizione alla gita il socio dichiara di aver preso visione del regolamento sociale e di accettare tutte le clausole in esso contenute; esonera il Direttivo da ogni responsabilità, civile e/o penale, per danni e/o infortuni che si potessero verificare durante lo svolgimento dell'attività



Domenica 12 Aprile 2015

Affi- Incaffi- Monte Moscal- Rocca del Garda - Garda

Partenza ore 07.00 da Martignano (Fermate Area Zuffo)

Ore 08.30 circa arrivo al parcheggio di Cavaion

Percorso Medio

Partiamo dal parcheggio di Cavaion in direzione dell'abitato di Incaffi ,percorriamo il primo tratto su strada asfaltata fino ad arrivare alla pittoresca frazione di Incaffi e proseguiamo fino all' Agritur Incaffi (possibilità di gustare un buon bicchiere di vino bianco locale). Più avanti in mezzo a vigneti e splendide case , arriviamo ad una piccola chiesetta dedicata a S. Fermo; di qui riprendiamo la strada bianca e raggiungiamo la località "Castel", quindi su strada sterrata, costeggiata da alti cipressi, arriviamo all' Eremo dei Camaldolesi. Ripartiamo verso la selletta dietro le mura e da qui arriviamo alla Rocca del Garda, su un pianoro verdeggianti. Il panorama sul lago è veramente appagante, con vista su Garda e Bardolino. Sosta pranzo al sacco per tutti (no possibilità di ristoro). Il rientro avverrà su sentiero ripido che ci porterà a Garda dove troveremo i pullman.

Tempo di percorrenza ore 3.30 circa – Dislivello in salita mt 180 circa – in discesa mt 250

Percorso lungo

Partiamo dal parcheggio di Cavaion in direzione dell'abitato di Incaffi ,percorriamo il primo tratto su strada asfaltata fino ad arrivare alla pittoresca frazione di Incaffi . Qui si stacca sulla destra una interessante variante , che sale al Monte Moscal. Arrivati in cima ,godremo di un bellissimo panorama sulla vallata, con la cornice dei Monti Lessini, il Baldo e il lago di Garda. Proseguiamo ora in discesa , seguendo il percorso ad anello per rientrare nel borgo di Incaffi. Proseguiamo fino all' Agritur Incaffi (possibilità di gustare un buon bicchiere di vino bianco locale). Più avanti in mezzo a vigneti e splendide case , arriviamo ad una piccola chiesetta dedicata a S. Fermo; di qui riprendiamo la strada bianca e raggiungiamo la località "Castel", quindi su strada sterrata, costeggiata da alti cipressi, arriviamo all' Eremo dei Camaldolesi. Ripartiamo verso la selletta dietro le mura e da qui arriviamo alla Rocca del Garda, su un pianoro verdeggianti. Il panorama sul lago è veramente appagante, con vista su Garda e Bardolino. Sosta pranzo al sacco per tutti (no possibilità di ristoro). Il rientro avverrà su sentiero ripido che ci porterà a Garda dove troveremo i pullman.

Tempo di percorrenza ore 4.45 circa – Dislivello in salita mt 380 circa – in discesa mt 480

Ritrovo ai pullman ore 16.00

NB: Si raccomandano scarpe idonee da montagna (no scarpe da ginnastica)

Durante le escursioni contattare il numero : 3478386197

Con l'iscrizione alla gita il socio dichiara di aver preso visione del regolamento sociale e di accettare tutte le clausole in esso contenute; esonera il Direttivo da ogni responsabilità, civile e/o penale, per danni e/o infortuni che si potessero verificare durante lo svolgimento dell'attività

Sede : Via Pradiscola 18 38121 Martignano Trento

Telefono : 388 2536591

Website :

<http://amicimontagna.jimdo.com/> e-mail : amici.montagna@virgilio.it



Domenica 26 Aprile 2015

Tell - Castel Tirolo - Merano

Partenza ore 07.00 da Martignano (Fermate : Gardolo – Lavis – San Michele A/A)

Ore 09.00 circa arrivo al parcheggio di Toll.

Percorso Medio

Dal parcheggio nei pressi di Toll, tutti insieme, partiamo seguendo la Algunder Waallweg (una delle più antiche rogge di irrigazione), proseguiamo su sentiero pianeggiante tra frutteti di meli e viti in fiore, passiamo i caratteristici masi sud-tirolesi, come il Leiter Am Waal, il sentiero si snoda sotto pergolati pittoreschi, ed in un tratto più ruspante tra boschetti, tratti rocciosi, dove il corso d'acqua, con salti e passaggi scorre in piccole gallerie. Giunti ad un bivio in leggera salita, proseguiamo a destra, per il sentiero Ochsesentod, in leggera salita, passiamo appena a monte per il Castel Torre, la chiesetta di San Paolo, quindi a Castel Tirolo. (Sosta pranzo con possibilità di ristoro). Per il rientro da Castel Tirolo, proseguiamo verso la Tappainerweg, fino ad arrivare nel cuore di Merano.

Tempo di percorrenza ore 3.30 – 3.45 circa – Dislivello in salita mt 200 circa – in discesa mt 300

Percorso lungo

Dal parcheggio nei pressi di Toll, tutti insieme, partiamo seguendo la Algunder Waallweg (una delle più antiche rogge di irrigazione), proseguiamo su sentiero pianeggiante tra frutteti di meli e viti in fiore, passiamo i caratteristici masi sud-tirolesi, come il Leiter Am Waal, il sentiero si snoda sotto pergolati pittoreschi, ed in un tratto più ruspante tra boschetti, tratti rocciosi, dove il corso d'acqua, con salti e passaggi scorre in piccole gallerie. Giunti ad un bivio in leggera salita, proseguiamo a sinistra su ripida stradina (sent. n. 25) fino ad arrivare a Blumenthaler. La salita è ripida e costante fino ad arrivare alla località Pirbmegg (piccolo bar solo bevande). Ripartiamo, riguadagnando il sentiero fino al bivio, qui imbocchiamo il sent. n. 26, in discesa che ci porterà, con splendide vedute sulla piana di Merano, a Castel Tirolo. (Sosta pranzo con possibilità di ristoro). Per il rientro da Castel Tirolo, proseguiamo verso la Tappainerweg, fino ad arrivare nel cuore di Merano.

Tempo di percorrenza ore 5.00- 5.30 circa – Dislivello in salita mt 500 circa – in discesa mt 600

Ritrovo ai pullman ore 17.00

Durante le escursioni contattare il numero : 3478386197. Con l'iscrizione alla gita il socio dichiara di aver preso visione del regolamento sociale e di accettare tutte le clausole in esso contenute; esonera il Direttivo da ogni responsabilità, civile e/o penale, per danni e/o infortuni che si potessero verificare durante lo svolgimento dell'attività

Website : <http://amicimontagna.jimdo.com/> *e-mail :* amici.montagna@virgilio.it



Domenica 10 Maggio 2015

Centrale Bedollo - Santuario Madonna di Pinè

Partenza ore 07.00 da Martignano (non previste altre fermate)

Ore 08.30 circa arrivo a Centrale Bedollo

Quest' anno per il consueto pellegrinaggio ad un Santuario abbiamo scelto la Madonna di Pinè, tanto cara ai Trentini e Forestieri.

Partiamo tutti insieme da Bedollo, costeggeremo i due Laghi (delle Piazze e Serraia) sulla parte sinistra fino al Lido, poco oltre devieremo an sinistra verso Miola di Pinè. Proseguiremo ora attraverso la campagna fino a raggiungere la località Ferrari quindi, su sentiero sterrato, giungeremo in località Laghestel (biotopo), fino ad arrivare, attraverso un fitto bosco, in prossimità del Santuario, che raggiungeremo percorrendo l' ultimo brevissimo tratto in salita.

Alle ore 12.15 Santa Messa

Alle ore 13.00 Pranzo (al sacco oppure previa prenotazione al momento dell' iscrizione alla Pizzeria alla Comparsa)

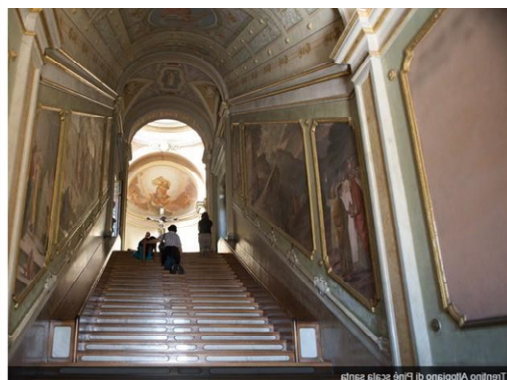
Tempo di percorrenza ore 03.00 circa – Dislivello in salita mt 50 circa – in discesa mt 150

Ritrovo ai pullman ore 17.00 (Saremo a Martignano alle ore 18.30 per dare la possibilità ai Soci di esercitare il diritto di voto alle elezioni Comunali)

Durante le escursioni contattare il numero : 3478386197 .Con l'iscrizione alla gita il socio dichiara di aver preso visione del regolamento sociale e di accettare tutte le clausole in esso contenute; esonera il Direttivo da ogni responsabilità, civile e/o penale, per danni e/o infortuni che si potessero verificare durante lo svolgimento dell'attività



Il santuario della Comparsa



Due ampliamenti in un secolo e mezzo

Dopo le apparizioni della Vergine a Domenica Targa (1729 e 1730), attorno all'immagine della Madonna la devozione popolare crebbe con tale rapidità e misura, che qualche tempo dopo la **chiesetta di Sant'Anna** divenne insufficiente a contenere i devoti ed i pellegrini che vi accorrevano. Fu necessario pensare ad una chiesa più vasta; i lavori, iniziati nel 1730, durarono una decina d'anni. Il 26 maggio 1751 il nuovo tempio venne consacrato dal principe vescovo di Trento mons. Leopoldo Ernesto Firmian (un ritratto del vescovo in sacrestia ricorda l'evento).

Oltre un secolo dopo, dal 1880 al 1887 il rettore del Santuario don Francesco Maria Setti promosse un **nuovo ampliamento**, su disegno dell'architetto Luigi Liberi; la lunghezza venne portata a trentadue metri e la larghezza a venticinque, portando la chiesa alla forma che vediamo attualmente.

Il santuario venne solennemente **riconsacrato** il 16 ottobre 1881 dal Principe Vescovo di Trento GianGiacomo della Bona (una grande tela in sacrestia ricorda l'evento). Altri lavori vennero eseguiti nel 1929, per il secondo centenario delle apparizioni; da notare la calotta dell'abside, affrescata dal veneziano Duilio Corompaj, che rappresenta la prima apparizione della Madonna nel bosco della Comparsa ed il continuo accorrere per due secoli (1729-1929) di pellegrini di ogni condizione.



Il santuario si presenta oggi con l'aspetto dato dall'ampliamento del 1877-1880.



L'altare maggiore della chiesa di Sant'Anna

L'**altare maggiore** in marmo policromo è dedicato a sant'Anna. Sullo sfondo dell'abside si ammira la pala della Santa, pregevole opera di Francesco Unterperger di Cavalese (1706- 1776) datata 1747.

Nel transetto destro, rivolto verso oriente, vi è l'**altare con l'immagine taumaturga** richiesti dalla Vergine Maria a Domenica Targa nella seconda apparizione (26 maggio 1729) e benedetti dalla Vergine stessa nella terza apparizione (8 settembre 1729).

Nel braccio sinistro è collocato il terzo altare, dedicato alla Madonna del Carmine e a S. Antonio. Nel punto dove i due bracci si incrociano, si innalza la cupola, terminata nel 1737, la cui copertura in rame fu asportata dal governo austriaco durante la guerra 1914-1918. L'interno della chiesa è decorato da 16 grandi tele racchiuse in cornici lavorate a stucco, opera di vari autori del sec. XVII, XVIII e XIX.

Nella **penitenzieria**, luogo riservato alle confessioni, c'è l'altare in legno dell'Addolorata. Oltre che dal crocifisso, le pareti sono ornate da una Via Crucis di ottima fattura. Nella **sala degli ex-voto** sono conservate moltissime testimonianze dell'amore provvidenziale della Madonna verso i suoi figli. Gli ex voto più antichi risalgono al XVIII secolo; nel corso di 280 anni di storia, il Santuario di Pinè ne ha raccolti oltre 7.000. Qui è conservato anche il quadro originale della madonna di Caravaggio, portato a Montagnaga da Giacomo Moser in uno dei suoi pellegrinaggi al celebre santuario lombardo.



L'altare con l'immagine taumaturga



La Madonna
incoronata

L'incoronazione (11 agosto 1894)

Nell'agosto 1893 il Principe Vescovo di Trento Eugenio Carlo Valussi (1886/1903), venuto in visita a Montagnaga, decise di richiedere da Roma la facoltà necessaria per incoronare solennemente l'immagine miracolosa della Madonna di Pinè.

In questo modo si sarebbe dato "un novello tributo di riconoscenza alla Vergine" per le numerose grazie e guarigioni. Tradizionalmente il Capitolo della Basilica di S. Pietro in Vaticano accorda solo a due immagini di Maria ogni anno in tutto il mondo l'onore dell' Incoronazione. La supplica del Vescovo di Trento, alla quale fu allegata anche una breve e fedele narrazione sull'origine e sull'incremento del Santuario di Pinè, fu esaudita.

Così l'11 agosto 1894 L'immagine della Madonna venne incoronata dal vescovo di Trento mons. Eugenio Carlo Valussi assieme ad altri quattro vescovi. La corona, pregiato lavoro dell'orafo trentino Giacomo Piller, contiene 4 grossi brillanti, 204 diamanti, 4 turchesi, 16 topazi, 10 ametiste, 69 almandini, 1086 perle. In quell'occasione **papa Leone XIII** (1878-1903) donò al santuario di Pinè un prezioso reliquiario e la chiesa si arricchì di un ottimo organo. Nelle solennità viene esposto sull'altare della Madonna il **paliotto** fatto eseguire nel 1894 per la festa dell'incoronazione: dei cinque quadri rappresentanti le apparizioni della Vergine alla pastorella Domenica Targa, i tre centrali (che ricordano quelle avvenute in chiesa) sono ricamati, mentre gli altri due (che rappresentano le apparizioni avvenute nel bosco) sono dipinti su seta. Un grande quadro ad olio in sacrestia riporta i ritratti dei cinque vescovi che presero parte ai cinque giorni di feste per l'incoronazione.

Il monumento al Redentore

Nel vero e proprio luogo della prima comparsa della Vergine, è stato costruito nel 1900 un monumento al Redentore con al suo interno una vera e propria riproduzione della [Scala Santa](#) di [San Giovanni in Laterano](#) a [Roma](#), dove ad ogni scalino è stata posta della terra proveniente da diversi posti in [Palestina](#).



Il monumento al Redentore



Trentino Altopiano di Pinè La Comparsa

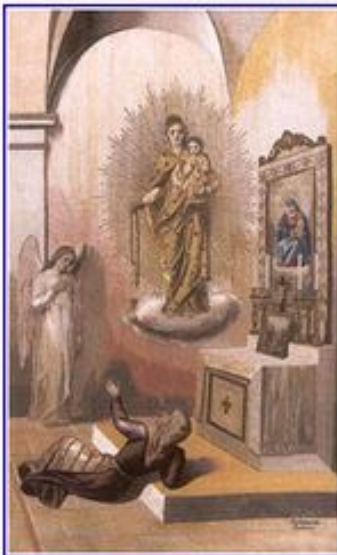
La 1ª apparizione, 14 maggio 1729

Verso il mezzogiorno del sabato 14 maggio 1729, Domenica stava con i suoi armenti nella conca del "Palustel" (oggi detta "Comparsa"). A un tratto, tutte le bestie, come colte da terrore, si mettono a fuggire disorientate. Domenica, che stava recitando il rosario, esce in un'esclamazione: "Gesù, Maria, aiutatemi!". Appena pronunciata l'invocazione, vide davanti a se una bellissima Signora in vesti candide come la neve. "Figlia mia, che fai?" le chiese. "Recito il rosario", rispose Domenica. La Signora la lodò e, dopo averle fatto esprimere l'ardente desiderio di recarsi a Caravaggio, soggiunse: "Ubbidisci a me. Non andare a Caravaggio. Invece, la sera della festa dell'Ascensione, (quell'anno era il 26 maggio) recati nella chiesa di S. Anna, dove sarà esposto il quadro della Beata Vergine di Caravaggio. Tu inginocchiati sul primo gradino dell'altare: vedrai una cosa bellissima".

"Chissà se i miei genitori mi permetteranno di andare a Montagnaga a quell'ora!" osservò la fanciulla. "Non temere, te lo permetteranno di sicuro!" soggiunse la bella Signora, e scomparve.



Nella conca del
"Palustel"



Nella chiesa di
Sant'Anna

La 2ª apparizione, 26 maggio 1729

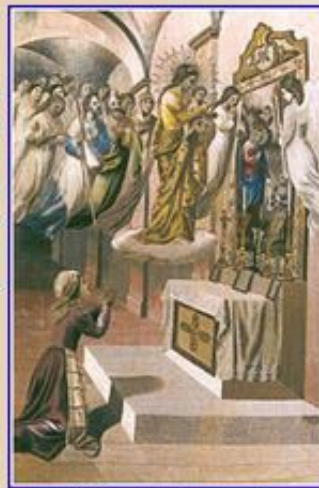
Venne il 26 maggio 1729, festa dell'Ascensione. Senza eccessive difficoltà, Domenica poté intervenire alla funzione nella chiesa di Montagnaga. Si cantavano, quel giorno, anche le litanie dei Santi, per ottenere il dono della pioggia. All'invocazione "Omnes sancti Martyres" Domenica Targa si piego sul fianco destro, e rimase in quella posizione, come estranea a quanto succedeva intorno, finché la funzione fu finita. Quando i sacerdoti, uscendo dalla sacrestia, la richiamarono alla realtà, si lamentò di essere stata tolta da una dolce visione: vedeva la Vergine SS. con il Bambino in braccio nella destra aveva il rosario e stava invitandola a manifestare la sua apparizione a tutto il popolo presente. Naturalmente, ci furono anche gli scettici: specialmente tra il clero. Ma la pia giovane, prima di tornare a casa, fu costretta da una forza interiore a proclamare, per tre volte, le meraviglie della Vergine Maria e la Sua presenza.

Intanto, pur tra vari commenti e contrasti, cominciò a svilupparsi una particolare devozione per la Vergine SS. di Caravaggio, anche sull'altare della chiesa di S. Anna. Lo zelante Giacomo Moser fece preparare dalla pittrice trentina Elena Zambaiti un nuovo e più grande quadro della apparizione della Madonna a Giovanetta Varoli. E' la sacra Immagine che tuttora veneriamo a Montagnaga di Pinè, mentre il canonico mons. Girolamo conte Bucellenti, fece ricostruire l'altare nella forma in cui lo vediamo oggi. Tutto fu preparato con tanto zelo e rapidità, che già l'8 settembre dello stesso anno 1729 si poté procedere alla benedizione del nuovo altare. Era stato predisposto un rito solenne con la partecipazione del pievano di Pine.

La 3^a apparizione, 8 settembre 1729

Già la gente di Montagnaga si trovava raccolta in chiesa, e si sentivano arrivare le invocazioni del popolo che veniva processionalmente da Baselga, quando la Vergine SS. apparve alla Veggente con il Bambino sulle braccia, ma questa volta ferito e sanguinante, ed era seguita dai santi Gioacchino, Anna e S. Giuseppe. La SS. Vergine stessa benedisse il quadro, e poi - dopo aver imposto a Domenica di gridare per tre volte "viene la Beatissima Vergine" - assicurò che quello sarebbe stato il luogo nel quale avrebbe accolto le preghiere dei suoi devoti. Mostrando, poi, le ferite del suo divin Bambino, spiegò che esse erano causate dai peccati, ed esortò a pregare molto per la conversione dei peccatori.

Naturalmente, anche questa volta, Domenica Targa incontrò scetticismo, specialmente del pievano di Baselga.



Nella chiesa di Sant'Anna

La 4^a apparizione, 10 settembre 1729

Ma la SS. Vergine, quasi a consolare Domenica, le apparve due giorni dopo per la quarta volta, nella località detta "Pralongo", e la esortò a esporre tutto al suo confessore, don Michele Bernardi, che l'avrebbe aiutata. Difatti fu così. L'Autorità diocesana promosse un regolare processo canonico, che durò più anni, e che si concluse con l'autorizzazione a celebrare solennemente la festa dell'apparizione di Maria in Montagnaga nel giorno 26 maggio.

Il Processo ecclesiastico

Con rescritto del Vicario generale capitolare della nostra diocesi, dato il 17 maggio 1730, il sacerdote Antonio Flamacino, esaminatore prosinodale ed economo della Camera vescovile, venne deputato a procedere all' esame dei fatti straordinari avvenuti nel paesello di Montagnaga. Il processo incominciò il 20 maggio 1730 nel castello del Buon Consiglio in Trento, fino al 23 dello stesso mese, e il 22 agosto dello stesso anno fu ripreso nel paese di Montagnaga, ove s'era portato a tal uopo il delegato Flamacino. In Trento, durante l'interrogatorio del 22 e 23 maggio, la buona pastora narrò per filo e per segno, la storia delle quattro apparizioni ond'era stata favorita dalla Madonna e che furono narrate fin qui in compendio dietro la scorta degli atti originali del processo: e in Montagnaga, allorché, questo venne colà ripreso,



In località "Pralongo"

ella confermò le deposizioni fatte in Trento, senza punto contraddirsi. Se non che durante l'interrogatorio subito in Montagnaga, la Targa poté narrare anche un'ulteriore apparizione della Madonna avvenuta dopo la chiusura del processo di Trento (quinta apparizione), della quale si dirà subito brevemente, osservando che questo nuovo fatto meraviglioso ci venne fatto conoscere per la prima volta soltanto dagli atti originali del processo venuti in luce sul finire dell'anno 1893.



Nella chiesa di Sant'Anna

La 5^a apparizione, 26 maggio 1730

La Vergine comparve un'ultima volta a Domenica Targa nella chiesa di S. Anna in Montagnaga, il 26 maggio 1730. Avvolta da una luce fulgidissima, e circondata da uno stuolo di vergini, la Madonna invocò la benedizione del Signore sopra la moltitudine dei presenti, operò alcune guarigioni, manifestò a Domenica la sua soddisfazione, e, salutandola amabilmente, s'allontanò per sempre. L'incontro successivo sarebbe avvenuto in cielo, il 24 ottobre 1764.



Domenica 7 Giugno 2015

Madonna di Pietralba-Passo Oclini - Corno Bianco

Partenza ore 07.00 da Martignano (Gardolo- Lavis- S. Michele)

Ore 09.00 circa arrivo a Pietralba

Partiamo tutti insieme su sent. N. 2 , scendiamo un attimo di quota per risalire verso la malga Monte San Pietro. Proseguiamo attraversando bellissimi prati ,boschi di larici e pini , quindi verso Capanna Nuova dove faremo una breve sosta.

Giro medio

Da Capanna nuova seguiremo il sent. N. 1 , il quale ci porterà direttamente al Passo Oclini, lo oltrepassiamo e quindi in leggera discesa giungeremo in poco tempo alla Malga Gurndinalm. (Possibilità di ristoro). Rientro dallo stesso tragitto al Passo Oclini dove troveremo i pullman.

Tempo di percorrenza ore 3.30 circa . Dislivello in salita mt. 480 circa – in discesa mt. 100

Giro lungo

Proseguiamo sul sent. N. 5°A, il quale sale verso la dorsale del Corno Bianco ; ci troviamo sopra il Bletterbach molto conosciuto per le rare stratificazioni geologiche, da un balcone protetto da una staccionata , possiamo godere uno spettacolo straordinario. Proseguiamo fino a raggiungere un bivio dove prenderemo il segnavia H, costeggeremo la base Est del Corno Bianco; sotto di noi Passo Oclini , Sopra la Cima che raggiungeremo con un sentiero sassoso e ripido. Lo spettacolo è assicurato ! (**Sosta pranzo al sacco**). Al rientro piccola sosta alla Malga Gurndinalm dove troveremo gli Amici del giro medio, quindi al Passo Oclini .

Tempo di percorrenza ore 5.00 circa . Dislivello in salita mt 850 circa – in discesa mt. 330

Ritrovo ai pullman ore 17.00

Durante le escursioni contattare il numero : 3478386197 .Con l'iscrizione alla gita il socio dichiara di aver preso visione del regolamento sociale e di accettare tutte le clausole in esso contenute; esonera il Direttivo da ogni responsabilità, civile e/o penale, per danni e/o infortuni che si potessero verificare durante lo svolgimento dell'attività



Domenica 28 Giugno 2015

Valles- Malga Fane - Rif. Bressanone

Partenza ore 06.30 da Martignano – fermate a Gardolo – Lavis - San Michele

Ore 09.00 circa arrivo al parcheggio di Vals

Giro medio

L'escursione ha inizio dal parcheggio di Vals (1396). Si prosegue a piedi sul sentiero n. 17, toccando la Kurzkofelhutte, quindi si vince a tornanti il ripido gradone attraverso una folta abetaia, arrivando al parcheggio superiore ed in piano, al rio e alla Malga Fane (Fanealm) m. 1739. (Aperta possibilità di ristoro) Il posto è idilliaco, è un pittoresco e caratteristico villaggio alpestre. Rientro dallo stesso percorso.

Tempo di percorrenza ore 3.00-3.30 circa – Dislivello in salita mt 350 circa – in discesa idem

Giro lungo

L'escursione ha inizio dal parcheggio di Vals (1396). Si prosegue a piedi sul sentiero n. 17, toccando la Kurzkofelhutte, quindi si vince a tornanti il ripido gradone attraverso una folta abetaia, arrivando al parcheggio superiore ed in piano, al rio e alla Malga Fane (Fanealm) m. 1739. Il posto è idilliaco, è un pittoresco e caratteristico villaggio alpestre. Dopodichè seguiamo la carrozzabile sterrata che si innalza penetrando in una stretta gola percorsa dal rio Valles; superata la forra, tra gli echi di molte cascatelle, intravediamo il Rifugio Bressanone, appollaiato in alto in mezzo ad una conca prativa fra la cima Valmala, la Cima della Vista ed il Picco della Croce (Kreuzspitze). Raggiungiamo quindi la nostra meta il Rifugio Bressanone. Possibilità di ristoro - pranzo.

Tempo di percorrenza ore 5.30 circa - Dislivello in salita mt. 948 in discesa idem

Ritrovo ai pullman ore 17.00

Durante le escursioni contattare il numero : **3478386197**

Con l'iscrizione alla gita il socio dichiara di aver preso visione del regolamento sociale e di accettare tutte le clausole in esso contenute; esonera il Direttivo da ogni responsabilità, civile e/o penale, per danni e/o infortuni che si potessero verificare durante lo svolgimento dell'attività

Sede : Via Pradiscola 18 38121 Martignano Trento Telefono : 388 2536591

Website : <http://amicimontagna.jimdo.com/> e-mail : amici.montagna@virgilio.it



Domenica 12 Luglio 2015

Trafoi - Rif. Forcola - Panoramico Ghiacciai

Partenza ore 06.00 da Martignano – fermate a Gardolo – Lavis - San Michele

Ore 09.00 circa arrivo al parcheggio

Giro medio

Partiamo tutti insieme dal parcheggio di Trafoi (mt1550), passeremo davanti all'hotel di Gustav Toni dove potremo ammirare, all'esterno in bacheche, le innumerevoli coppe e trofei vinti dal grande campione dello sci. Proseguiamo per breve tratto la statale dello Stelvio, quindi a dx saliremo sul sentiero n. 17, immerso in una folta abetaia, verso il Rif. Forcola (mt.2150) Arrivati alla meta, potremo ammirare di fronte a noi i maestosi ghiacciai dell'Ortles con il rif. Payer. Possibilità di ristoro - pranzo. Il rientro avverrà dallo stesso percorso dell'andata.

Tempo di percorrenza ore 3.30-4.00 circa – Dislivello in salita mt 600 circa – in discesa idem

Giro lungo

Arrivati con gli amici del giro medio al rif. Forcola, proseguiamo su segnavia n. 20, ci alziamo per ulteriori 350 mt di dislivello verso il Passo dello Stelvio, fino a raggiungere la ns. meta, il punto panoramico di fronte ai maestosi ghiacciai dell'Ortles, il Monte Cristallo. Lo spettacolo è assicurato!!! Il rientro avverrà dallo stesso percorso dell'andata ripassando per il Rif. Forcola.

Tempo di percorrenza ore 5.30-6.00 circa - Dislivello in salita mt.950 in discesa idem

Ritrovo ai pullman ore 16.30

Durante le escursioni contattare il numero : **3478386197**

Con l'iscrizione alla gita il socio dichiara di aver preso visione del regolamento sociale e di accettare tutte le clausole in esso contenute; esonera il Direttivo da ogni responsabilità, civile e/o penale, per danni e/o infortuni che si potessero verificare durante lo svolgimento dell'attività

Sede : Via Pradiscola 18 38121 Martignano Trento Telefono : 388 2536591

Website : <http://amicimontagna.jimdo.com/> e-mail : amici.montagna@virgilio.it



Domenica 26 Luglio 2015

Telves di Sopra-Monte Cavallo-Giro delle Malghe

Partenza ore 06.30 da Martignano – fermate a Gardolo – Lavis - San Michele

Ore 09.00 circa arrivo al parcheggio

Giro medio

Dal piccolo paesino di Telves partiamo tutti insieme, prendiamo il sentiero n. 18a, il quale dopo breve tratto asfaltato, si trasforma in sentiero sterrato, immerso in una fitta abetaia, al riparo dal sole. Arriviamo in quota, in prossimità della stazione a monte della cabinovia Monte Cavallo e al bivio proseguiamo per il sentiero n. 23 a sx, il quale, dopo alcuni saliscendi, ci porterà alla Malga Kuhalm (aperta), quindi alla Malga Ochsenalm (aperta - sosta pranzo). Il rientro avverrà dallo stesso percorso, fino alla stazione monte Cavallo e discesa in cabinovia per tutti, fino al parcheggio dei pullman a Vipiteno.

Tempo di percorrenza ore 3.30 circa – Dislivello in salita mt 590 circa – in discesa mt. 100

Giro lungo

Partiamo insieme agli Amici del Giro Medio fino alla stazione di Monte Cavallo, quindi al bivio, imbocchiamo il sentiero a dx n. 19, il quale, in discesa di circa 100 mt., ci porterà alle malghette di Vallmigalm (aperte). Possibilità di fermarsi, sosta pranzo e rientro dallo stesso percorso fino alla cabinovia.

Per gli Amici più allenati, proseguiamo in salita (mt. 300 circa) fino a raggiungere la forcella di Ochsencharte, per poi ridiscendere fino alla Malga Ochsenalm, dove troveremo gli amici del giro medio. Sosta pranzo, rientro fino alla stazione Monte Cavallo e discesa per tutti in cabinovia fino al parcheggio dei pullman a Vipiteno.

Tempo di percorrenza ore 5.00-5.30 circa - Dislivello in salita mt.950 in discesa mt. 400

I sentieri di queste escursioni sono stati dedicati a Deodat de Dolomieu, grande personaggio studioso della pietra dolomia (Dolomiti)

Il giorno 26/7/2015 alla stazione monte Monte Cavallo si svolge la festa della degustazione dei formaggi e del burro, dalle ore 10 alle 15.00 (.....in barba al colesterolo.....)

Ritrovo per tutti al 16.15 alla stazione della cabinovia per la discesa.

Durante le escursioni contattare il numero : **3478386197**

Con l'iscrizione alla gita il socio dichiara di aver preso visione del regolamento sociale e di accettare tutte le clausole in esso contenute; esonera il Direttivo da ogni responsabilità, civile e/o penale, per danni e/o infortuni che si potessero verificare durante lo svolgimento dell'attività



Domenica 09 Agosto 2015

Pramajur - Rif. Sesvenna - Slingia

Partenza ore 06.00 da Martignano – fermate a Gardolo – Lavis - San Michele

Ore 09.00 circa arrivo al parcheggio

La meta di questa escursione è , per tutti, il Rifugio Sesvenna situato ai confini del territorio Svizzero.

Giro medio

Per il giro medio ci sono due possibilità :

A) Salita con seggiovia dal parcheggio Pramajur (costo € 7,40) fino alla stazione a monte (Plantapatsch) mt. 2120 , quindi proseguiamo assieme agli amici del giro lungo fino al Rifugio Sesvenna mt. 2258 (aperto) sosta pranzo. Ritorno in discesa verso l'abitato di Slingia dove troveremo i pullman.

Tempo di percorrenza ore 4.30 circa – Dislivello in salita mt 300 circa – in discesa mt. 520

B) Dal parcheggio di Pramajur proseguiamo con il pullman fino all'abitato di Slingia (mt. 1738), da qui saliamo direttamente ,passando per la malga Schlinigeralm (mt. 1868) al Rifugio Sesvenna (mt. 2258) aperta (sosta pranzo) .Il ritorno avviene dallo stesso percorso fino a Slingia dove troveremo i pullman.

Tempo di percorrenza ore 3.30 circa – Dislivello in salita mt 520 circa – in discesa mt. 520

Giro lungo

Partiamo dal parcheggio Pramajur mt. 1702 ,saliamo sul sent. N. 3 fino a raggiungere la malga Hoferalm , continuiamo fino alla stazione a monte della seggiovia (Plantapatsch) mt. 2120. Quidi proseguiamo sul sent. N. 8 a , tutto in quota e molto panoramico, fino ad arrivare al Rifugio Sesvenna aperto mt. 2258 (sosta pranzo). Il rientro avverrà proseguendo in discesa fino all'abitato di Slingia dove troveremo i pullman.

Tempo di percorrenza ore 5.00-5.30 circa - Dislivello in salita mt.750 in discesa mt. 520

Ritrovo ai pullman ore I 16.30

Durante le escursioni contattare il numero : **3478386197**

Con l'iscrizione alla gita il socio dichiara di aver preso visione del regolamento sociale e di accettare tutte le clausole in esso contenute; esonera il Direttivo da ogni responsabilità, civile e/o penale, per danni e/o infortuni che si potessero verificare durante lo svolgimento dell'attività



Domenica 16 Agosto 2015

Val Venegia - Passo Valles - Passo S. Pellegrino

Partenza ore 06.30 da Martignano – fermate a Gardolo – Lavis - San Michele

Ore 09.00 circa arrivo al parcheggio

Giro medio

Dal Passo Valles (mt 2010) partiamo su segnavia n. 658 (Alta via delle Dolomiti) fino ad arrivare al Rifugio Laresei (mt 2250) (aperto), percorrendo un panoramico sentiero. Il rifugio è situato in prossimità del Lago di Cavia. (Sosta pranzo) Il panorama è stupendo, il nostro sguardo spazierà sulle Pale di S. Martino, il Civetta con il Pelmo, il Gran Vernel con la Marmolada, la Cima Uomo. Il rientro avverrà proseguendo su segnavia n. 658, il quale dopo una leggera salita ci porterà direttamente al parcheggio del Passo S. Pellegrino dove troveremo i pullman.

Tempo di percorrenza ore 3.30 circa – Dislivello in salita mt. 320 circa – in discesa mt. 450

Giro lungo

Partiamo dal parcheggio di piano dei Casoni (mt1700), entriamo nella Val Venegia e la percorriamo fino all'omonima malga, da qui prendiamo il sentiero n. 750, il quale in salita, ci porterà alla forcella Venegia (mt 2217). Proseguiamo su sentiero n. 751, in discesa fino a raggiungere il Passo Valles (mt 2010) (breve sosta). Quindi su segnavia n. 658 (Alta via delle Dolomiti) raggiungeremo il Rifugio Laresei (mt 2250) percorrendo un panoramico sentiero. (Sosta pranzo) Il rifugio è aperto e sorge in prossimità del Lago di Cavia. Il panorama che potremo ammirare è identico alla descrizione del giro medio, quindi la fatica è ancora una volta premiata per lo spettacolo offerto dalle cime dolomitiche.

Il rientro avverrà proseguendo su segnavia n.658, il quale dopo una leggera salita, ci porterà direttamente al parcheggio del Passo S. Pellegrino dove troveremo i pullman.

Tempo di percorrenza ore 5.00-5.30 circa - Dislivello in salita mt. 800 in discesa mt. 500

Ritrovo ai pullman ore 16.30

Durante le escursioni contattare il numero : **3478386197**

Con l'iscrizione alla gita il socio dichiara di aver preso visione del regolamento sociale e di accettare tutte le clausole in esso contenute; esonera il Direttivo da ogni responsabilità, civile e/o penale, per danni e/o infortuni che si potessero verificare durante lo svolgimento dell'attività

Sede : Via Pradiscola 18 38121 Martignano Trento Telefono : 388 2536591

Website : <http://amicimontagna.jimdo.com/> e-mail : amici.montagna@virgilio.it



Domenica 30 Agosto 2015

Alpe di Siusi - Compatch - Rifugio Tires - Rifugio Molignon

Partenza ore 06.30 da Martignano – fermate a Gardolo – Lavis - San Michele

Ore 08.30 circa arrivo al parcheggio

Giro medio

Partiamo tutti insieme dal parcheggio di Compatch (mt 1870) in direzione dell'Hotel Panorama, su strada asfaltata, in costante salita, giunti all'Hotel, seguiamo il sentiero n. 2, attraversiamo la Palude dei Ladini, ai margini di bellissimi prati,proseguiamo fino al bivio per poi imboccare il sentiero n. 7-12, che, su comoda strada sterrata,con leggeri saliscendi, ci porterà al Rifugio Molignon (mt.2054) aperto - sosta pranzo.Al nostro cospetto il Sasso Piatto e il Sassolungo. Il rientro avverrà dallo stesso percorso.

Tempo di percorrenza ore 3.00- 3.30 circa – Dislivello in salita mt. 300 circa – in discesa idem

Giro lungo

Partiamo tutti insieme dal parcheggio di Compatch (mt 1870) con il percorso identico al giro medio fino al bivio della Palude dei Ladini, quindi continuiamo su sentiero n. 2 che ci porterà alla base del verde colle di Punta d'Oro. Proseguiamo ora su sul sentiero che, con ripidi tornanti,sale alla Forcella dei Denti di Terrarossa (mt2495). Raggiunta la quota, scolliniamo, raggiungendo in breve il vicino Rifugio Alpe di Tires (mt. 2441) Aperto, recentemente ristrutturato. Sosta pranzo. Il panorama mozzafiato (tempo permettendo) è assicurato. Il rientro avverrà seguendo le indicazioni per il Rif. Molignon, dove ritroveremo gli Amici del giro medio, quindi proseguiremo per il parcheggio del Compatch.

Tempo di percorrenza ore 5.00-5.30 circa - Dislivello in salita mt. 650 in discesa idem

Ritrovo ai pullman ore 16.30

Durante le escursioni contattare il numero : **3478386197**

Con l'iscrizione alla gita il socio dichiara di aver preso visione del regolamento sociale e di accettare

tutte le clausole in esso contenute; esonera il Direttivo da ogni responsabilità, civile e/o penale, per

danni e/o infortuni che si potessero verificare durante lo svolgimento dell'attività

Sede : Via Pradiscola 18 38121 Martignano Trento Telefono : 388 2536591

Website : <http://amicimontagna.jimdo.com/> e-mail : amici.montagna@virgilio.it



Domenica 13 Settembre 2015

S. Cassiano Badia - Ospizio s. Croce (La Crusc) - Badia Paese

Partenza ore 06.30 da Martignano – fermate a Gardolo – Lavis - San Michele

Ore 09.00 circa arrivo al parcheggio

Giro medio

Partiamo da S. Cassiano, in fianco la chiesa, (mt1563), imbocchiamo il sentiero n. 15, in direzione Rudeferia, dopo un tratto di strada asfaltata, costeggiando vari masi tipici altoatesini, saliremo decisamente dapprima su strada forestale, quindi su sentiero nei boschi e pascoli. Il panorama splendido delle montagne circostanti è costante; l'ultimo tratto è segnato da una notevole rustica Via Crucis, fino ad intravedere il campanile della chiesetta Ospizio S. Croce, la nostra meta. (mt2050) Sosta pranzo-Ristorante aperto. Il luogo è straordinario, per la posizione e per i pellegrini che giungono da ogni parte dell'Alto Adige.

Il rientro a piedi o su comoda seggiovia fino a Badia dove troveremo i pullman.

Tempo di percorrenza ore 4.00 circa – Dislivello in salita mt. 480 circa – in discesa mt.700

Giro lungo

Partiamo dalla località Munt de Col Bedoi (oltre S.Cassiano) (mt1600), saliamo dapprima su sentiero molto ripido, quindi proseguiamo su sentiero che si snoda ai piedi del Piz des Conturines ed il Gruppo di Lavarella, a mezza costa. Siamo nel parco di Sennes-Braies-Fanes, alle nostre spalle il Lagazuoi. Continuiamo fino alla loc. Rudeferia su sentiero n. 15, come gli amici del giro medio. Arrivo all'Ospizio S.Croce (mt2050), la nostra meta. Sosta pranzo (ristorante aperto) Il panorama è splendido, vedremo la Marmolada, Cima Vernel, Piz Boè, il Puez, il Sass de Putia.

Rientro a piede o su comoda seggiovia fino a Badia, dove troveremo i pullman.

Tempo di percorrenza ore 5.00 circa - Dislivello in salita mt. 730 in discesa mt. 750

Ritrovo ai pullman ore 16.00

Durante le escursioni contattare il numero : **3478386197**

Con l'iscrizione alla gita il socio dichiara di aver preso visione del regolamento sociale e di accettare tutte le clausole in esso contenute; esonera il Direttivo da ogni responsabilità, civile e/o penale, per danni e/o infortuni che si potessero verificare durante lo svolgimento dell'attività

Sede : Via Pradiscola 18 38121 Martignano Trento Telefono : 388 2536591

Website : <http://amicimontagna.jimdo.com/> e-mail : amici.montagna@virgilio.it



Domenica 27 Settembre 2015

Avelengo - Giro delle Malghe (Wurzer-Voraner-Leadner)

Partenza ore 06.30 da Martignano – fermate a Gardolo – Lavis - San Michele

Ore 09.00 circa arrivo al parcheggio

Giro medio

Partiamo da Avelengo e saliamo su segnavia n. 2, oltrepassando vari masi in fiore, in direzione WurzerAlm (malga), in circa 1.30 di cammino. Dopo una breve sosta, proseguiamo a destra su segnavia n. 2/a, che, in leggera ma costante discesa ci porterà alla Leadneralm (malga), attraverso bellissimi boschi silenziosi. Entrambe le malghe sono aperte, sosta pranzo. Il rientro avverrà seguendo il segnavia n. 16 e quindi le indicazioni per Hafling-Avelengo dove troveremo i pullman nel punto della partenza.

Tempo di percorrenza ore 4.00 circa – Dislivello in salita mt. 450 circa – in discesa idem

Giro lungo

Partiamo da Avelengo e percorriamo lo stesso sentiero del giro medio fino alla Wurzeralm (malga), quindi seguendo sempre il segnavia n. 2, giungeremo alla Voraneralm (malga aperta). Oltrepassata la malga, in breve tempo giungeremo sulla sommità panoramica al confine dell'altipiano di Avelengo e quello di Sarentino. Sosta pranzo (al sacco) con vista meravigliosa sulle cime circostanti. Chi desidera gustare qualche piatto tipico scende alla malga Voraner. Il rientro avverrà seguendo le indicazioni per la malga Leadner e quindi per Hafling-Avelengo dove troveremo i pullman nel punto della partenza

Tempo di percorrenza ore 5.00 -5.15 - Dislivello in salita mt. 750 in discesa idem

Ritrovo ai pullman ore 16.00

Durante le escursioni contattare il numero : **3478386197**

Con l'iscrizione alla gita il socio dichiara di aver preso visione del regolamento sociale e di accettare tutte le clausole in esso contenute; esonera il Direttivo da ogni responsabilità, civile e/o penale, per danni e/o infortuni che si potessero verificare durante lo svolgimento dell'attività

Sede : Via Pradiscola 18 38121 Martignano Trento Telefono : 388 2536591

Website : <http://amicimontagna.jimdo.com/> e-mail : amici.montagna@virgilio.it

ABANO-COLLI EUGANEI - IL GRANDE FIUME "PO"

Giovedì 1 ottobre 2015

Ore 6.30 Partenza (Martignano - Aerea Zuffo)

Ore 9.30 Arrivo

Incontro con le Guide ed escursione al Monte Calbarina-Monte Piccolo e visita al Borgo di Arquà Petrarca.

Percorrenza circa 3 ore.

Successivamente arrivo in Hotel Terme di Orvieto (Abano) pranzo e sistemazione delle stanze.

Tempo libero.

Cena e pernottamento.

Venerdì 2 ottobre

Dopo la prima colazione partenza per l'escursione dell'intera giornata con navigazione sul Delta del Po, visita al Museo Regionale della bonifica di Ca' Vendramin, al complesso idrovoro. Proseguimento in navigazione e sosta all'Osteria del pesce "Cason di Valle" Pranzo a base di pesce.

Pomeriggio passeggiata e visita guidata all'Oasi Ca' Pisani.

Rientro ad Abano in Hotel, cena e pernottamento.

Sabato 3 ottobre

Dopo la prima colazione partenza per l'escursione sul Monte Pirio, sito neolitico Castelnuovo e Rocca Pendice. Percorrenza circa 5 ore. (pranzo con cestino fornito dall'Hotel)

Rientro ad Abano cena e pernottamento.

Domenica 4 ottobre

Al mattino dopo la prima colazione escursione sul Monte Cinto e Cava Bomba (il Museo purtroppo è chiuso) Percorrenza ore 4 circa.

Ore 13.00 Pranzo dell'arrivederci presso l'Azienda Agrituristica Valletta del Paradiso a ridosso della famosa Abazia di Praglia (eventuale visita da concordare). Rientro nel tardo pomeriggio per Martignano.

Alcune precisazioni e suggerimenti.

Il primo giorno si cammina, quindi abbigliamento da trekking (scarponi, bastoncini ecc.). Zaino predisposto per mezzogiornata .

Il secondo giorno si passeggia, quindi abbigliamento comodo da escursione leggera (portarsi una giacca antivento per il battello)

Il terzo giorno abbigliamento da escursione e zaino predisposto per l'escursione di un'intera giornata.

Il quarto giorno si cammina, sempre abbigliamento da trekking (scarponi, bastoncini ecc.) Zaino predisposto per mezzogiornata.

Durante le escursioni e le visite avremo a disposizione sempre 2 Guide.

Si ricorda che nell'Hotel si può accedere alle piscine termali quindi portarsi costume da bagno, ciabatte e cuffietta.

Infine nel programma precedente non si faceva cenno delle bevande ai pasti. Solitamente sono escluse, però siamo riusciti ad includere nella quota anche 1/4 di vino e 1/2 litro di acqua a persona per ogni pasto. Il caffè e altre bevande particolari sono a carico del partecipante.

Arrivederci a giovedì 1 ottobre!



Domenica 18 Ottobre 2015

Monte Grappa e la storia - Bassano del Grappa

ATTENZIONE Partenze : ore 6.30 da Gardolo Ore 6.45 da Martignano
Ore 09.00 circa arrivo

Chiudiamo le nostre escursioni con questa camminata al Montegrappa, triste teatro della prima guerra mondiale (1915-2015). Pomeriggio sosta a Bassano del Grappa.

Giro medio

Partiamo dalla località "Malga Pat" percorrendo la strada "Cadorna", attraverso un itinerario suggestivo con trincee e postazioni della prima guerra mondiale. All'inizio il sentiero si snoda su strada sterrata, per poi sfociare su bellissimi prati e pascoli fino alla vetta del Montegrappa (1750 mt.). La vista è incantevole, con tempo terso e limpido si può intravedere in lontananza la Laguna di Venezia, i Colli Euganei, il Pasubio, l'Ortigara e le Pale di San Martino. Sotto di noi la pianura veneta. In cima troveremo l'Ossario italiano ed austriaco, nel sottosuolo, parte una galleria illuminata percorribile a piedi con delle diramazioni dove tutt'ora sono posizionati pezzi di artiglieria campale.

Possibilità di ristoro al Rifugio Bassano dotato anche di sala picnic. Rientro con il pullman.

Tempo di percorrenza ore 2.30 circa – Dislivello in salita mt. 480 circa

Giro lungo

Partiamo dalla località "Val dea Giara", dopo un breve tratto su strada asfaltata ci inoltriamo nel fitto bosco, fino ad arrivare in campo aperto con prati e pascoli sul sentiero percorso dagli Amici del Giro Medio. Il panorama è notevole (visibilità permettendo).

Raggiungiamo la vetta del Montegrappa. (1750 mt) Possibilità di ristoro al Rifugio Bassano dotato anche di sala picnic. Rientro con il pullman.

Tempo di percorrenza ore 3.00 circa - Dislivello in salita mt. 720

Pomeriggio sosta a Bassano del Grappa. Festa e merenda di chiusura attività escursionistica.

Durante le escursioni contattare il numero : **3478386197**

Con l'iscrizione alla gita il socio dichiara di aver preso visione del regolamento sociale e di accettare tutte le clausole in esso contenute; esonera il Direttivo da ogni responsabilità, civile e/o penale, per danni e/o infortuni che si potessero verificare durante lo svolgimento dell'attività

Domenica 5 Luglio 2015

17° Marcia dei Forti Folgaria "Lizard"

Partenza ore 07.00 da Martignano (solo Martignano)

Arrivo a Folgaria ore 7.45

Ore 08.00 Partenza di tutti i percorsi con la Banda Folkloristica di Folgaria.

Percorso Km. 8 oppure Km. 12.

Prezzo : € 22,00 comprensivo di pullman e iscrizione alla marcia (maglietta omaggio e pastaparty a fine gara) .

Iscrizioni entro giovedì 2 Luglio (in sede o per email)



The poster features a central image of a person's foot wearing a black Lizard Power Grip Footwear shoe on a rocky surface. The text 'Be Lizard' is prominently displayed above the shoe. The event title '17^a MARCIA DEI FORTI' is written in large white letters on a yellow background, with the Lizard logo below it. The date 'FOLGARIA 5 LUGLIO 2015' is also clearly visible. The poster includes several logos: ALPE CIBRA, ALTAIANS CLUB, TRENTINO, AZIENDA PER IL TURISMO FOLGARIA LAVARONE LUSERNA, COMITATO MANIFESTAZIONI ALTIPIANE, TAFISA, and the logo for the National Committee of Solidarity F.I.A.S.P. 2015. At the bottom, it specifies the race as a 'Marcia ludico motoria a passo libero' with distances of 42, 31, 20, 12, and 8 km, taking place along the Austro-Hungarian fortifications from 1915-18.



4 Passi attorno a Trento

Premessa

Ci sono luoghi che alle volte sfuggono alla nostra curiosità a volte perché troppo vicini, oppure frequentati di sfuggita anni prima oppure vissuti nel modo o con l'approccio sbagliato. Ma i dintorni delle nostre città e delle nostre vallate principali offrono spesso degli angoli di inaspettata bellezza e aspetti da scoprire o riscoprire, con l'aiuto di un interprete quale l'Accompagnatore di Territorio.

Si tratta di semplici escursioni, abbastanza brevi, percorribili con calzature leggere, che permettono un approccio naturale al terreno, da affrontare anche pensando che non sempre è necessario fare lunghi spostamenti per godere di piacevoli ed interessanti ore all'aria aperta.

Il vantaggio è anche per il nostro pianeta: andiamo a scoprire i luoghi più lontani e selvaggi ma per farlo utilizziamo aerei, automobili ed altri mezzi a motore che incrementano la contaminazione ambientale. Fare qualche escursione vicino a casa fa bene a noi e alla natura.

Gli Accompagnatori

Il gruppo di Accompagnatori di Territorio interessato alla collaborazione con Lizard è formato da Maurizio Fernetti, naturalista collaboratore della società Albatros, istruttore di Nordik Walking e autore di un recente testo "Incantevoli Dolomiti", Stefano Mayr, naturalista, conoscitore del mondo dell'agricoltura biologica, riscopritore di antiche tracce, Novella Volani, storica appassionata dai segni dell'uomo nel territorio.

Gli appuntamenti del 2015:

Sabato 9 maggio

Da Piedicastello alla scoperta del Doss Trento

Sabato 23 maggio ore 14.30

Col passo dei canopi: lungo i sentieri medievali dei cercatori d'argento

Sabato 6 giugno ore 14.30

Il Sentiero dei Castagni e la Villa delle erbe officinali a Sardagna

Sabato 20 giugno ore 14.30

Il Sentiero Forestale della Maranza

Sabato 4 luglio ore 14.30

La pietra di Trento con brindisi: traversata dalle cave di Pila a Martignano

Sabato 29 agosto ore 14.30

Trient Festung/La Fortezza di Trento: giro del Sorasass

Sabato 12 settembre ore 14.30

La collina sconosciuta alle falde del Bondone

Sabato 26 settembre ore 14.30

La foresta dei pini bonsai: visita al Biotopo delle Grave

Sabato 10 ottobre ore 14.30

Il terzo dente di Trento: il Dosso di S.Agata

Sabato 24 ottobre ore 14.30

I panorami del Calisio e l'Altopiano dell'Argentario

Mostra a Vicenza Basilica Palladiana Sabato 2 Maggio 2015

Basilica Palladiana



Dal 24 dicembre 2014 al 2 giugno 2015 la Basilica Palladiana accoglierà 113 opere provenienti da 30 musei di tutto il mondo dedicate al tema della notte, dagli antichi egizi al Novecento.

La mostra è ideata e curata da Marco Goldin per Linea d'ombra ed è suddivisa in 6 sezioni tematiche: le prime due sale saranno dedicate all'antico Egitto seguite da 12 sale con i capolavori dal Cinquecento al Novecento di Van Gogh, Caravaggio, Rembrandt, El Greco, Tiziano, Monet, Gauguin, Böcklin, Matisse, Munch, Cézanne, Bacon, Giordano, Rothko, Rubens, Turner, Friedrich, Corot, Klee, Millet e Hopper.

È la terza mostra organizzata in Basilica Palladiana da Marco Goldin per Linea d'ombra dopo "Raffaello verso Picasso. Storie di sguardi, volti e figure" dal 6 ottobre 2012 al 20 gennaio 2013 (273.334 visitatori in 106 giorni di apertura) e "Verso Monet. Storia del paesaggio dal Seicento al Novecento" (155.520 visitatori in 72 giorni di apertura). La mostra è promossa dalla Fondazione Teatro Comunale Città di Vicenza in collaborazione con il Comune di Vicenza

PROGRAMMA

Sabato 2 Maggio partenza da Martignano ore 7.00 (Fermata Area Zuffo).

Ore 9.00 circa arrivo a Vicenza. Visita guidata alla Mostra (circa 1.30) con orari prestabiliti a seconda del numero di partecipanti. Al termine possibilità libera di visita alla Mostra del Gioiello (con biglietto mostra il costo è di 2.00 €.).

Pausa pranzo e tempo libero per visite libere in città di Vicenza.

Rientro a Martignano previsto alle ore 19.00 circa

Quota di partecipazione :

SENZA PRANZO € .45.00 (la quota comprende pullman, accompagnatore Agenzia, ingresso mostra con visita guidata e assicurazione responsabilità civile) .

CON PRANZO € . 65.00 (la quota comprende pullman, accompagnatore Agenzia, ingresso mostra con visita guidata , assicurazione responsabilità civile, pranzo in ristorante tipico con bevande incluse)

Iscrizione presso gli Amici delle Montagna (in Sede o per e-mail) con pagamento della quota all'atto dell'iscrizione presso la Sede o con bonifico bancario IT83F0830401812000012081503.

Le iscrizioni terminano il 31 Marzo o al raggiungimento di N° 50 partecipanti

43^a



MARTIGNANA

LA MARCIA DEI CANOPI

MANIFESTAZIONE PODISTICA LUDICO-MOTORIA A PASSO LIBERO

10 KM

DOMENICA

24

MAGGIO
2015



MARTIGNANO
partenza ore 9.00

FIASP - IVV
NOTA DI OMOLOGAZIONE
N. 20/15 del 26/12/2014

9^a MEZZA MARATONA DEL CALISIO

21,5 KM



in COLLABORAZIONE con



CROCE BIANCA TRENTO



Vigili del Fuoco Volontari
di COGNOLA



BANCA DI CREDITO COOPERATIVO

SAGRA
di
PRIMAVERA
Entorno al Paes
fra locande, musica e cultura
22-23-24
maggio
2015

INFO
info@calisio.it

RESPONSABILE
Fabio Floriani
cell. 320.3749497

RISTORI 1 ristoro per la Marcia dei Canopi
3 per la Mezza Maratona
+ 1 all'arrivo per tutti

ISCRIZIONI alla partenza il giorno
della manifestazione
dalle ore 8.00

QUOTA € 6 adulti*
€ 3 alunni* scuole elementari e medie
associati FIASP con riconoscimento € 5,50*
e senza riconoscimento € 2,50*

PREMI

- ai primi 3 classificati maschile e femminile
- coppe e premi ai gruppi più numerosi
- alle classi delle scuole più numerose
- ricordo per tutti

9^{MEZZA}
MARATONA
21,5 KM DEL CALISIO





MARTIGNANA

LA MARCIA DEI CANOPI 10KM

MANIFESTAZIONE PODISTICA LUDICO-MOTORIA A PASSO LIBERO

FIASP-IVV
NOTA DI OMOLOGAZIONE
N. 20/15 del 26/12/2014

* Le quote di iscrizione sono contributi, non soggetti ad IVA a norma dell'articolo 4, secondo e sesto periodo - D.P.R. 633/72 e successive modifiche. I contributi indicati a lato, sono finalizzati alla realizzazione della manifestazione oggetto del presente pieghevole in diretta attuazione degli scopi istituzionali ai sensi dell'articolo 2 comma 1 lettera A-B, DLGS 460/97 e del 3° comma dell'articolo 111 del TUIR.

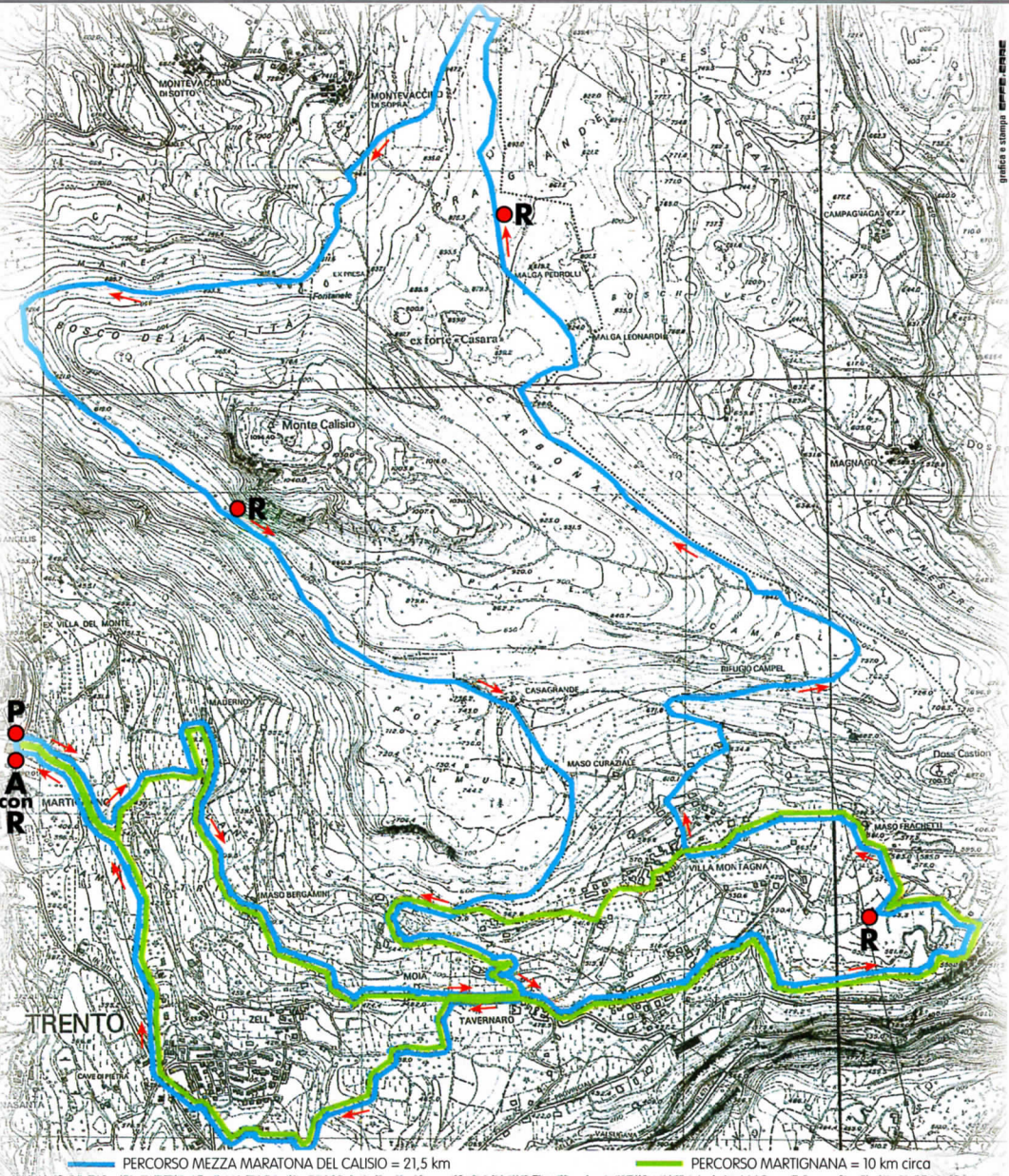
Copertura assicurativa: si ricorda che, a far data dall'1 gennaio 2012, SOLO PER I NON TESSERATI FIASP, per potersi iscrivere a qualsiasi manifestazione FIASP sarà obbligatorio acquisire il documento di partecipazione, con la **maggiorazione di Euro 0,50** (compresa nella quota di partecipazione), rilasciando il proprio nome, cognome e data di nascita, al fine di adempiere agli obblighi previsti relativamente al D.P.C.M. 03/11/2011 - G.U. n. 296/2010.

Si ricorda a tutti i partecipanti che questa è una manifestazione FIASP. Tutti sono tenuti a dimostrare il possesso del cartellino di partecipazione, unico documento che dà diritto a tutti i servizi previsti da regolamento, per la manifestazione.

TRATTAMENTO DEI DATI PERSONALI - Si informa che ai sensi dell'articolo 13 DLGS 296/2010, i **dati anagrafici** da apporre sul cartellino di iscrizione alla manifestazione, vengono richiesti esclusivamente per gli adempimenti previsti dalla Compagnia Assicuratrice in relazione agli elenchi delle persone partecipanti e in merito alle norme antinfortunistiche richiamate al D.M. 20/12/2010 pubblicata sulla G.U. n. 296/2010. Tali dati anagrafici non vengono né trattati né detenuti dall'Organizzazione ma inoltrati alla Compagnia Assicuratrice per quanto sopra. Ricordiamo inoltre che il **mancato conferimento** di tali dati all'atto dell'iscrizione comporta la **non ammissione alla manifestazione**.

Tale informativa si intende acquisita dal partecipante con la consegna del cartellino di partecipazione alla manifestazione.





PERCORSO MEZZA MARATONA DEL CALISIO = 21,5 km

PERCORSO MARTIGNANA = 10 km circa



***“Nordic Hiking...
l'evoluzione del cammino”***

Sabato 16 maggio 2015

***“Comoda passeggiata nei
dintorni di Martignano”***

***Ritrovo presso la sede degli Amici
della Montagna
G.Scarpari - Martignano
alle ore 15.00***

***Per chi lo desidera verranno messi a
disposizione bastoncini N&WCurve e
dati consigli su misure e tecnica di
utilizzo da parte di Chiocchetti Fuvio***

***“Il Nordic Hiking è l'adozione e l'adattamento della tecnica
della camminata nordica all'interno della pratica
escursionistica, per il viaggio lento a piedi.”***

Il **Nordic Hiking** si concentra sul cammino escursionistico, predilige i bastoncini curvi (ma può essere svolto anche con quelli dritti, purché usati con le misure corrette), favorisce l'approccio ultraleggero basato su attrezzatura e strategie ultralight, accresce le conoscenze naturalistiche di chi cammina.

Con il bastoncino **N&WCurve** non è il camminatore che deve adattarsi al bastoncino ma, viceversa, **è l'attrezzo che deve accordarsi alla biomeccanica del movimento.**

Tutte le informazioni sui bastoncini Curve sono disponibili sul sito www.infocurve.it.



Vi aspettiamo numerosi!!!!!!

SOGGIORNO MARE IN PUGLIA

HOTEL ORCHIDEA BLU 4 ●

14-25 GIUGNO (12 GG - 11 NOTTI)



€ 1025

QUOTA BASATA SU DI UN MINIMO DI 40 PARTECIPANTI

L'Hotel Orchidea Blu è una struttura nuova e moderna, sorge nella splendida baia di San Menaio, circondata da una fitta vegetazione e dallo splendido mare cristallino del promontorio Garganico. In posizione strategica a pochissimi chilometri da Rodi (7 km) , da Peschici (10 km) , ma anche dalle famose Isole Tremiti

Sistemazione

Il complesso si divide in due strutture per un totale di 80 camere per 2/4 persone. Sono tutte dotate di tv al plasma, aria condizionata, cassaforte, frigobar ed asciugacapelli. Su richiesta camere per diversamente abili.

Informazione Spiaggia

A soli 20 metri di spiaggia di sabbia finissima con mare cristallino, privata ed attrezzata per accogliere comodamente tutti i clienti. Servizio spiaggia. 1 ombrellone con 1 sdraio e 1 lettino a camera.

Attività e servizi

Piscina di grandi dimensioni all'interno della quale anche i bambini potranno nuotare in tutta sicurezza; a bordo della piscina una confortevole area relax che permette ai clienti di sostare all'ombra di ombrelloni, rilassandosi con una gradevole musica di sottofondo e rinfrescarsi grazie all'impeccabile servizio bar; Inoltre sala Tv, sala convegni, anfiteatro e parco giochi.

Ristorazione

Colazione a buffet, pranzo e cena con antipasti e primi a buffet, secondi con servizio al tavolo, acqua e vino inclusi (tavolo assegnato), con menù golosi all'insegna delle specialità pugliesi.

Celiaci, possibilità su segnalazione e con supplemento di pasti per celiaci.

Animazione e attività sportive

Tessera Club include uso della piscina, animazione diurna e serale, miniclub 3/12 anni ad orari stabiliti.



Viale Dante 78/c - 38066 Riva del Garda (TN)
tel. 0464/556363-550850 fax:0464/551492

gruppi@breaktimeviaggi.com

www.breaktimeviaggi.com

PROGRAMMA DI VIAGGIO.

13 giugno. **TRENTO – SAN MENAIO** (km 780 – 10 ore viaggio ca.)

Ritrovo dei partecipanti e partenza in Pullman GT per la Puglia in serata – Soste durante il percorso- arrivo in hotel e colazione – sistemazione nelle camere prescelte, pranzo-

dal 14 al 24 giugno . SAN MENAIO

soggiorno mare in hotel con trattamento di pensione completa con bevande ai pasti.

25 giugno. SAN MENAIO – TRENTO

Prima colazione , partenza per il rientro ai luoghi- pranzo lungo il percorso a base di pesce – soste lungo il percorso- arrivo previsto in tarda serata.

LA QUOTA COMPRENDE

trasferimento in pullman Gt dal Trentino; sistemazione in camere doppie con servizi privati, doccia, Tv satellitare, Telefono, Aria condizionata; per 11 notti -Trattamento di pensione completa (come da programma); bevande ai pasti in bottiglia (acqua e vino); servizio spiaggia (1 ombrellone 1 sdraio e 1 lettino a camera); tessera club; animazione diurna e serale; pranzo a base di pesce per il giorno di rientro -assicurazioni. medico, bagaglio, responsabilità civile verso terzi e annullamento; tassa di soggiorno locale;

LA QUOTA NON COMPRENDE

Bevande extra pasto ; mance e gli extra in genere (ove non specificato diversamente); le escursioni; servizio di facchinaggio; tutto quanto non specificato nel programma;

SUPPLEMENTI A PERSONA.

-Camera singola € 315 per 11 notti;

-servizio teli non disponibile

RIDUZIONI.

-bambini (0-3) gratuito sistemati in camera doppia con 2 adulti – nel letto coi i genitori;

-bambini (3-13) sistemati in camera con 2 adulti forfait di € 300

-terzo e quarto letto adulto riduzione di € 150;

-quarto e quinto letto bambino (3-13) riduzione di € 180;

TERMINE DI ISCRIZIONE IL 28 FEBBRAIO 2015 O AL RAGGIUNGIMENTO NUMERO 50 PARTECIPANTI.

DOPO TALE TERMINE A RICHIESTA IN BASE ALLA DISPONIBILITA'

MODALITA' DI PAGAMENTO

Acconto € 300 al momento dell'iscrizione con bonifico intestato a Breaktime Viaggi e Vacanze
IBAN : IT44B0801635320000002299046 Cassa Rurale Alto Garda

Entro 30 giorni prima della partenza

Versamento € 150 in sede o con bonifico intestato al Gruppo Amici della Montagna (causale trasferimento pullman) IBAN: IT83F0830401812000012081503 Cassa Rurale Trento.

Saldo € 575 più eventuale supplemento (camera singola) o dedotta eventuale riduzione (bambini ecc.) con bonifico intestato a Breaktime Viaggi e Vacanze
IBAN : IT44B0801635320000002299046 Cassa Rurale Alto Garda

“CONDIZIONI GENERALI DI PARTECIPAZIONE”

VARIAZIONI: L'itinerario potrebbe subire delle variazioni dovute ad esigenze organizzative che tuttavia non altereranno il contenuto delle visite.

QUOTE: Si ricorda che la quota è stata calcolata su di un minimo di partecipanti (VEDI QUOTA DI PARTECIPAZIONE). L'organizzatore può annullare il viaggio se non verrà raggiunta la quota minima prevista – In alternativa se tale numero non dovesse venir raggiunto si applicheranno supplementi o le quote da catalogo individuali dandone comunicazione almeno fino a 6 giorni prima della partenza del viaggi stesso-. Le quote di viaggio o di soggiorno sono state calcolate in base ai tassi di cambi e ai costi dei servizi in vigore al momento della redazione dei programmi di viaggio-soggiorno- eventuali adeguamenti, aumenti o variazioni verranno addebitati fino ai 20 giorni prima della partenza, purché tale aumento non superi il 10% complessivo del viaggio come da contratto e normative in vigore.

PAGAMENTI: -Le iscrizioni si accettano dietro versamento di un acconto pari al 30% dell'importo di viaggio-Saldo 30 giorni prima della partenza.

ASSICURAZIONE CONTRO PENALITA' DI ANNULLAMENTO (se non già inserita in quota vedi (LA QUOTA COMPRENDE):

I partecipanti hanno la possibilità di stipulare solo all'atto della prenotazione un'assicurazione facoltativa contro le penalità derivanti dalla rinuncia alla partecipazione al viaggio stesso fino al giorno della partenza per causa malattia, infortunio, decesso dell'assicurato o di un familiare secondo le condizioni generali previste dalla compagnia assicuratrice.

La stipula dell'assicurazione avviene inviandoci tutti i dati anagrafici: nome cognome ed indirizzo dell'assicurato – il costo verrà comunicato al momento della prenotazione.

COSTO: In base al valore totale del viaggio – vedi supplementi.

RINUNCE: Se un partecipante iscritto al viaggio dovesse rinunciare avrà diritto al rimborso della quota di partecipazione in ogni caso dovuta all'organizzatore, a prescindere da quanto versato, al netto delle penalità qui di seguito indicate, oltre agli oneri e spese da sostenersi per l'annullamento dei servizi.

10% della quota dall'atto della prenotazione fino a 30 giorni prima della partenza del viaggio

25% della quota da 29 a 21 giorni prima della partenza del viaggio

50% della quota da 20 a 11 giorni prima della partenza del viaggio

75% della quota da 10 a 3 giorni prima della partenza del viaggio (esclusi sabato e domenica)

Nessun rimborso dopo tale termine. Per tutte le combinazioni, nessun rimborso sarà accordato a chi non si presenterà alla partenza o rinuncerà durante lo svolgimento del viaggio stesso. Così pure nessun rimborso spetterà a chi non potesse effettuare il viaggio per mancanza, invalidità, insufficienza o inesattezza dei previsti documenti personali di espatrio. Il cliente rinunciando potrà farsi sostituire da altra persona, sempre che la comunicazione pervenga all'organizzazione in tempo utile per le modifiche, in ogni caso almeno 4 giorni prima della partenza del viaggio.

E purché non vi siano ostacoli di ordine tecnico-organizzativo che non consentono la sostituzione-

Il cliente rinunciario dovrà in ogni caso corrispondere la quota d'iscrizione-il soggetto subentrante rimborserà l'organizzazione di tutte le spese sostenute per la sostituzione.

Per tutte le altre condizioni di partecipazione al viaggio, vedere in dettaglio quanto riportato nel catalogo del Tour Operator/Agenzia organizzatrice.

1. Assicurazione responsabilità Civile verso terzi per un importo massimo di E 2.065,828(lire 4 miliardi) stipulata dall'agenzia come organizzatrice tecnica del viaggio –che esclude da ogni responsabilità per l'organizzazione del viaggio i capi-gruppo - responsabili di circoli-c.r.a.l. – parrocchie ecc. Polizza RC n°166655 MONDIAL ASSISTANCE ITALIA Spa.

Menù Pranzo Sociale 2015



Buffet di aperitivi

Prosciutto crudo Parma

Speck Trentino

Sopressa Veneta - Coppa di Parma

Sfogliatina alla Mediterranea

Tortino all' uovo con erbe

Vola au vent ai formaggi

Fesa di manzo stufata con scaglette di grana e rucola



Tortelli al radicchio rosso con burro versato e salvia

Garganelli con pesto alla Bresciana



Stracotto di manzo al Gropello del Garda

Polentina rustica di Storo

Patate al forno – Insalatina fresca



Veline di roast-beef con scaglie di carciofi agli aromi

Verdure del ghiottone



Sorbetto alla pera



Torta Chantilly

Caffè espresso con liquore

Vini della Riviera del Garda - Acqua





28 e 29 Novembre 2015

Mercatini di Natale 2015

L'atmosfera suggestiva dei mercatini di Natale sul lago di Costanza: San Gallo, Meersburg e Lindau

SABATO 28/11

Partenza da Martignano Ore 05.00 – Fermata Area Zuffo

Arrivo a San Gallo in tarda mattinata. Ci dirigiamo tutti insieme nel cuore della città, al complesso abbaziale.

L'**abbazia di San Gallo**, inserita nel 1983 dall'UNESCO tra i Patrimoni dell'Umanità, fu per molti secoli una delle principali abbazie benedettine d'Europa. Il complesso è costituito da:

- la **Biblioteca di San Gallo (Stiftsbibliothek)**: considerata una delle più ricche di tutto il medioevo. Ospita una delle più impressionanti collezioni di libri in lingua tedesca del primo medioevo. Contiene più di 160.000 libri, di cui 2.000 scritti a mano e 500 risalenti a prima dell'anno 1000.

- La **Cattedrale**: con le sue sontuose decorazioni e gli stucchi rococò è uno dei più importanti monumenti barocchi della Svizzera.

Pranzo libero.

Visita dei mercatini e passeggiata nel centro storico, chiuso al traffico, con le sue case tipiche (il centro storico è interamente zona pedonale).

Qualche curiosità:

- da notare, nelle case del centro storico, gli "Erker", le finestre sporgenti riccamente scolpite delle case.

- sempre in centro si può visitare l'avveneristica Piazza Rossa (Raiffaisen Roter Platz), detta anche "salotto della città", ricoperta interamente da un tappeto rosso. Non solo la pavimentazione, ma anche le panchine e le fontane sono tutte ricoperte con un tappeto rosso. La piazza è sormontata da lampioni a forma di palla che di sera si illuminano di colori diversi.

Ritrovo e trasferimento con il pullman in hotel (Bodensee-Hotel Kreuz a Uhldingen-Muehlhofen).

Cena e pernottamento

DOMENICA 29/11

Prima colazione in hotel e partenza per Meersburg.

Meersburg

L'antica cittadina di Meersburg (5.650 abitanti) si sviluppa su uno sperone roccioso a picco sul Lago di Costanza. I tetti spioventi, degradanti, con le loro tegole rosse, verso le acque e i due castelli (la fortezza e il castello barocco), le scalinate e le tortuose stradine tra le case medioevali, ne fanno un vero gioiello dell'architettura europea, posto interamente sotto la tutela delle Belle Arti nel 1954.

La parte bassa della città, con il lungolago alberato, i locali vivaci e gli artisti di strada è la parte più turistica.

La parte alta della città, che si raggiunge salendo per la Steigstrasse è la più suggestiva con le sue case a graticcio. Si arriva alla centrale "Marktplatz" (Piazza del Mercato) dominata dalla trecentesca "Obertor" (Porta della città alta).

Dalla piazza del mercato ci dirigiamo all'"Altes Schloss" (Castello Antico) risalente all'epoca del re merovingio Dagoberto (VII secolo).

Partenza per Lindau

Lindau

La cittadina di Lindau (24.000 abitanti), situata su una piccola isola, è collegata alla terraferma da due ponti, di cui uno per il passaggio pedonale. Tutto il centro storico con i suoi numerosi palazzi e case antichi è riconosciuto e tutelato come monumento storico.

A pochi metri dalla fine del ponte che collega l'isola alla terraferma si arriva al cuore del centro storico, alla Marktplatz (Piazza del mercato), con le due chiese più importanti: la Cattedrale "Unserer Lieben Frau" (Nostra Amata Signora) e la Chiesa protestante di Santo Stefano. Visita alle Chiese con i loro interni in stile rococò e barocco.

Dalla Marktplatz inizia la zona pedonale con la strada principale "Maximilianstrasse", che attraversa tutta l'isola ed è un susseguirsi di splendidi palazzi antichi - da segnalare il Vecchio Municipio risalente all'epoca gotica (1422) - e di case a graticcio.

Infine si arriva al porto con i suoi due fari, quello vecchio ("Mangturm") in uso tra il 1180 e il 1300 e quello nuovo eretto nel 1856. Di fronte al faro troneggia la statua del Leone bavarese, alta 6 metri, scolpita in marmo (70 tonnellate di peso) che simboleggiava la potenza della Baviera.

Il mercatino di Natale, molto suggestivo, è allestito al porto della cittadina.

Pranzo al ristorante tipico "Wissingers im Schlechterbräu".

Partenza per Trento e rientro in serata.

Quota di partecipazione € 150,00 . Supplemento stanza singola € 12,00.

La quota comprende : Viaggio A/R in pullman GT – Pernottamento – cena – prima colazione – pranzo al ritorno (29/11).

Le bevande ai pasti sono escluse.

La quota di partecipazione deve essere versata entro il giorno 15 /11/2015 in contanti presso la Sede o con bonifico intestato al Gruppo Amici della montagna codice IBAN : *IT83F0830401812000012081503*

Durante le escursioni contattare il numero : **3478386191**



Sede : Via Pradiscola 18 - 38121 Martignano Trento

Telefono : 388 2536591

Orario : martedì e giovedì ore 16.00 – 18.00

Website : <http://amicimontagna.jimdo.com/> e-mail : amicimontagna.tn@gmail.com

Codice fiscale : 96017120229

Codice IBAN : IT83F0830401812000012081503



Domenica 15 Novembre 2015

Pranzo Sociale a Salò

Partenze : 08.00 da Martignano – ore 08.15 Area Zuffo

Ore 09.30 arrivo a Gardone Riviera , sosta caffè e visita libera alla città.

Ore 11.30 ritrovo ai pullman e partenza alla volta di Salò.

Ore 12.30 pranzo presso il Ristorante Hotel “ Conca D’Oro “ (in allegato il menù)

Pomeriggio in allegria con musica.

Rientro in serata a Martignano.

Ricordiamo che al Pranzo Sociale possono partecipare anche i non Soci.

Quota di partecipazione : Soci € 40.00 – Non Soci € 45.00

La quota comprende il trasporto in pullman e il pranzo come da menù allegato.



Durante le escursioni contattare il numero : **3478386191**

Sede : Via Pradiscola 18 38121 Martignano Trento Telefono : 388 2536591



PRESENTA:

VENERDÌ 20 FEBBRAIO 2015, ORE 20.30

RACCONTI DAL LIBRO FOTOGRAFICO:

“SENTIERI DI LUCE”



INTERVENGONO:

ALESSANDRO GRUZZA,
FOTOGRAFO NATURALISTA ED AUTORE DEL LIBRO

CLAUDIO VALLE,
GEOLOGO, SUL TEMA: “LA GENESI DELLE DOLOMITI”

PRESENTA PAOLO CASTELLI

TEATRO PARROCCHIALE DI MARTIGNANO



Octobre (1-2-3-4-) 2015

ABANO-COLLI EUGANEI-IL GRANDE FIUME "PO"

Quest'anno quale meta del nostro trek abbiamo scelto i Colli Euganei ed il Po, molto vicini a noi ma spesso non frequentati, anche se i paesaggi veneti e della pianura padana hanno il loro fascino particolare.

Giovedì 1 ottobre 2015

Partenza da Trento (fermate ed orario saranno comunicate in seguito)

Escursione Monte Calbarina- Monte Piccolo e visita al borgo di Arquà Petrarca (Borgo dove soggiornò il sommo poeta Francesco Petrarca) Percorrenza circa 3 ore.

Arrivo in Hotel Terme Orvieto (Abano), pranzo e sistemazione delle camere. Cena e pernottamento.

Venerdì 2 ottobre

Escursione giornata intera con navigazione sul Delta del Po, visita al Museo Regionale della bonifica di CA' Vendramin, al complesso idrovoro. Proseguimento in navigazione e sosta all'Osteria del pesce "Cason di Valle" Pranzo a base di pesce.

Pomeriggio passeggiata e visita guidata all'Oasi CA' Pisani.

Rientro in Hotel cena e pernottamento.

Sabato 3 ottobre

Escursione intera giornata (con cestino fornito dall'Hotel) sul sentiero del Monte Pirio, Sito neolitico Castelnuovo e Rocca Pendice. Percorrenza circa 5 ore.

Rientro in Hotel cena e pernottamento.

Domenica 4 ottobre

Al mattino escursione Monte Cinto e Museo Cava Bomba (percorrenza ore 4)

Ore 13.00 Pranzo dell'arrivederci presso l'Azienda Agrituristicca Valletta Paradiso a ridosso dell'Abazia di Praglia (eventuale visita da concordare)

Rientro a Martignano in serata.

Quota di partecipazione EURO 400 a persona e comprende :

Pullman GT, pranzi cene e pernottamenti come da programma, guide alle escursioni, battello, guida ed ingresso al Museo per la giornata sul Po. Inoltre in Hotel ingresso gratuito alle piscine termali con idromassaggi, interna ed esterna, ingresso alla Bio Grotta Termale, alla fitness room. (Si raccomanda costume da bagno e cuffietta). Supplemento € 20 camera singola

Iscrizioni presso la sede Amici della Montagna o inviando una email al ns. indirizzo.

L'iscrizione si intende perfezionata versando un acconto di EURO 100 tramite bonifico bancario IBAN : *IT83F0830401812000012081503* o in sede.

Termine iscrizioni 31/08/2015. Saldo entro 10/09/2015

Questo programma potrà subire variazioni dettate da esigenze organizzative

Sede : Via Pradiscola 18 38121 Martignano Trento Telefono : 388 2536591

Website : <http://amicimontagna.jimdo.com/> e-mail : amici.montagna@virgilio.it



Francia

Corsica Mare e Monti

AMICI DELLA MONTAGNA - MARTIGNANO

Durata totale: 8 giorni

Periodo: dal 25 maggio al 1 giugno 2015

Tipologia di trek: itinerante con bagaglio trasportato

Pernottamento: alberghi

Presentazione

Affascinante itinerario nell'Île de Beauté, l'Isola della Bellezza. La secolare foresta di Bonifatu, il villaggio di mare di Girolata raggiungibile solo a piedi e le spettacolari Gole della Spelonca. Un avvincente trek tra montagne di granito rosa, torrenti dalle acque cristalline, spiagge e insenature del mare e con l'incanto dei tramonti...

Giorno 1 – Lunedì 25 maggio

Ore 10,30 ritrovo Porto di Livorno per imbarco sul traghetto, ore 11,00 partenza traghetto per Bastia con arrivo alle 16,00.

Trasferimento in pullman a Calvi e sistemazione presso l'Hotel Aux Arbousiers (tel. +33 4 95 65 04 47).

- passeggiata nella Cittadella.

Cena in hotel

Giorno 2 – Martedì 26 maggio

Colazione.

Ore 8,00 trasferimento in pullman a Bonifatu

Trek: Bonifatu (m 535), attraverso una foresta di pini marittimi si arriva alla Bocca di Bonassa (m 1153), il punto più alto del trek. Si aggira una valle e si giunge a Bocca Lucca (m 589), si scende a Bergerie di Tuarelli sul fiume Fangu con le sue piscine naturali e si raggiunge Tuarelli (m 100).

Quota di partenza: 536 m

Dislivello salita: 850 m

Quota di arrivo: 92 m

Dislivello discesa: 1200 m

Lunghezza tappa: 16 km

Ore di cammino effettive senza sosta: 6:40

Ore 17,30 ritorno a Calvi in pullman

Pernottamento e cena presso l'Hotel Aux Arbousiers

Giorno 3 – Mercoledì 27 maggio

Colazione.

Ore 8,00 trasferimento in pullman a Galeria

Trek: Galeria, si entra in un bosco e si segue il sentiero del Torrente Tabulaghiu ora su una riva ora sull'altra, si sale poi in una foresta di querce a Punta du Lucciu (m 697) vista sul golfo di Galeria poi seguendo la cresta con vista sul golfo di Girolata si arriva a Bocca di Fuata (m 458), si scende nella gola di Cavone e al villaggio marino di Girolata. Il villaggio si trova nel Parco Marino della Scandola (unico parco francese inserito nel patrimonio mondiale dell'Unesco che ha ottenuto il diploma di 1° categoria delle Riserve Naturali Europee).

Quota di partenza: 30 m

Dislivello salita: 860 m

Quota di arrivo: 5 m

Dislivello discesa: 885 m

Lunghezza tappa: 13 km

Ore di cammino effettive senza sosta: 05:50

Possibile trasferimento in battello fino a Galeria o Porto (in caso contrario la camminata si prolungherà di circa 1h15). Da Galeria o Porto pullman per Serriera.

Sistemazione presso l' Hotel Eden Park (tel. 0033 4 95261060)

Cena

Giorno 4 – Giovedì 28 maggio

Colazione.

Trasferimento in pullman a Ponte Serriera

Trek: da Ponte Serriera (m 52), si risale la strada forestale di Lonca seguendo un torrente spesso in secca e, lasciata la sterzata, si attraversa un bosco di pini marittimi fino a Cretè (m 900). Si devia il percorso per andare a Capu San Pietru, ottimo punto panoramico. Si prosegue sul Promontorio Serriera e la Foresta di Castagni fino alla sorgente di Vitrone per scendere nel vallone fino al paese di Ota.

- pranzo con propri viveri

Quota di partenza: 52 m

Dislivello salita: 1090 m

Quota di arrivo: 340 m

Dislivello discesa: 790 m

Lunghezza tappa: 14 km

Ore di cammino effettive senza sosta: 06:00

Ritorno in pullman presso l'Hotel Eden Park di Serriera



Giorno 5 – Venerdì 29 maggio

Colazione.

Giornata libera alcune proposte a scelta:

ore 9,00 partenza pullman per Porto / Piana

- Battello per visita Parco Marino della Scandola
- Trek a Capo Rosso (Sito Naturale Capu Rossu)

Ore 16,00 ritorno in pullman a Serriera presso l'Hotel Eden Park

Giorno 6 – Sabato 30 maggio

Colazione.

Trasferimento in pullman a Ota

Trek: da Ota si segue un sentiero all'ombra degli ulivi, si supera il Ponte Vecchio (m 200), si prosegue per un breve tratto di strada sino al Fiume Lonva. Lo si risale lentamente fino al Ponte Zaglia (m 280) "ponte genovese". Si prosegue verso la Gola della Spelonca costeggiando muri a terrazzamento sino alla sorgente e, salendo su ripentini tornanti e fra castagni e pini marittimi, si raggiunge la strada e il paese di Evisa (m 850). (possibile prolungamento di una bella camminata di circa 1 ora sul vecchio sentiero 'des castagnier' sino alle cascate).

Quota di partenza: 340 m

Dislivello salita: 665 m

Quota di arrivo: 817 m

Dislivello discesa: 205 m

Lunghezza tappa: 8 km

Ore di cammino effettive senza sosta 03,30

Ritorno in pullman a Serriera presso l'Hotel Eden Park

Giorno 7 – Domenica 31 maggio

Colazione.

Viaggio in pullman a Evisa

Trek Evisa (850m), Le Belvedere (960m), Cascata della Valle della Scarpa, Piscina naturale d'Aitone (898m), Foresta demaniale d'Aitone, Col Vergio (1477m)

Quota di partenza: 850

Dislivello salita 578 m

Lunghezza tappa: 9 km

Ore di cammino effettive senza soste 04

Ritorno in pullman a Evisa e sistemazione presso l'Hotel Scoparossa, tel. 0033 4 95262022

Giorno 8 – Lunedì 1 giugno

Colazione.

Ore 8 trasferimento in pullman a Bastia

Ore 13,30 partenza traghetto per Livorno con arrivo alle 17,35 viaggio di ritorno in pullman a Martignano

Cosa portare

Tessera di Trekking Italia, tessera sanitaria, borsa con abbigliamento per il necessario al soggiorno, zaino giornaliero da 30 - 40 litri, bastoni telescopici, occhiali da sole, cappello parasole, coltellino, borraccia da 1 litro, coprizaio, fischietto, lampada frontale + pile di ricarica, giacca in materiale traspirante ed impermeabile, comodo pantalone lungo, calzone corto, mantella antipioggia, strato termico (1 pile o altro), magliette tecniche e intimo, scarponi, calze da trekking, medicinali personali, necessario per la toilette, salvietta (consigliata in lino o sintetica), costume da bagno, crema protettiva, integratori alimentari, macchina fotografica, scarpe per il viaggio.

Note varie

Il programma delle escursioni può subire delle modifiche dovute alla situazione meteorologica o ad altri eventi imprevedibili. L'Associazione non è responsabile di variazioni e ritardi dei vettori durante il viaggio.

Quota di partecipazione euro 920.00 per stanza doppia o matrimoniale

Quota di partecipazione euro 1120.00 per stanza singola

La quota comprende:

- Pullman GT per tutta la durata del viaggio

- Traghetto Corsica - Sardinia Ferries Livorno/Bastia/Livorno (incluso il pranzo self-service bevande escluse)

- Trattamento mezza pensione (bevande escluse) + pranzo al sacco per le giornate del trekking

- Assicurazione internazionale

- Tessera Trekking Italia

- Materiale informativo

L'iscrizione al trekking si intende perfezionata con l'invio di euro 300.00 quale acconto da versare sul c/c Amici della Montagna IBAN : IT83F0830401812000012081503

Il saldo deve essere versato entro il 27 aprile 2015 sul c/c Amici della Montagna IBAN : IT83F0830401812000012081503